



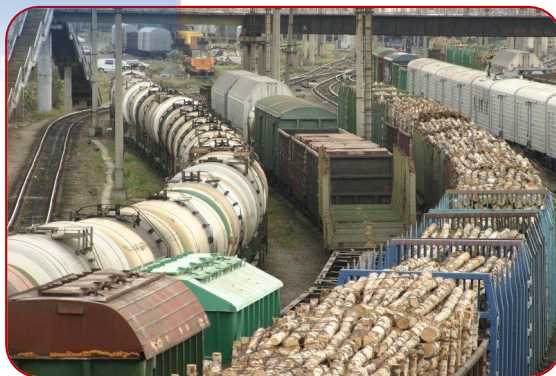
Основы грузовой и коммерческой работы

Презентация для проведения занятия по предмету «Технология выполнения грузовых и коммерческих операций»

2017



Содержание



1. Общие сведения о перевозочном процессе.
2. Транспортная логистика.
3. Грузовые и коммерческие операции.
4. Содержание грузовой и коммерческой работы.
5. Виды сообщений и классификация грузовых перевозок.
6. Федеральные законы в области железнодорожного транспорта

Содержание

1. Дать определение перевозочному процессу.
2. Дать определение транспортной логистике.
3. Классифицировать грузовые и коммерческие операции.
4. Дать определения видам сообщений, видам отправок, способам перевозок при перевозке грузов железнодорожным транспортом.
5. Назвать Федеральные законы в области железнодорожного транспорта и определить их значение

1. Общие сведения о перевозочном процессе

Перевозочный процесс



Перевозочный процесс – выполнение постоянно повторяющихся операций:

- прием груза к отправлению
- маневровые передвижения, связанные с подачей и уборкой вагонов под погрузку
- погрузка в вагоны
- формирование поездов и подготовка их к отправлению
- движение поездов до станции назначения
- расформирование и формирование поездов
- выгрузка и выдача груза грузополучателю и т.д

Перевозочный процесс



Все операции перевозочного процесса должны выполняться наиболее рациональным методом с наилучшим использованием транспортных средств и с наименьшими затратами.

В современных условиях это возможно при обеспечении единства управления перевозочным процессом.



Технология управления основывается на принципах «точно в срок» и «от двери до двери» с использованием твердых ниток графика движения поездов, разрабатываемых для конкретных грузопотоков, грузоотправителей и грузополучателей.

2. Транспортная логистика

Транспортная логистика



Наиболее эффективно перевозочный процесс осуществляется при создании комплексных транспортно - технологических систем на основе транспортной логистики.

Логистика — это теория и практика управления материальными и информационными потоками в процессе товародвижения; планирование материального спроса потребителя.

Основа транспортной логистики – доставка продукции от производителя до потребителя «точно в срок» при минимальных затратах грузовых и материальных ресурсов



Транспортная логистика



Классическая схема транспортной логистики объединяет трех участников:

- поставщик (грузоотправитель)
- перевозчик (железная дорога или другой вид транспорта)
- потребитель (грузополучатель)

Реализация транспортных логистических систем позволяет сократить простои вагонов, уменьшить запасы различных видов сырья, число резервных путей и объемы резервов перерабатывающей способности мест погрузки и выгрузки

Транспортная логистика



На железных дорогах РФ разработан и осуществлен ряд эффективных транспортно-технологических систем на основе транспортной логистики:

- *отправительская маршрутизация* (связывает в единую логистическую систему грузоотправителя и грузополучателя, то есть поставщика и потребителя товаров)
- *организация технологических маршрутов* (взаимосогласованная система «производитель — транспорт — потребитель»)
- *укрупнение групп вагонов в адрес одного грузополучателя* (связывает в единую систему производителей, потребителей и др.)



3. Грузовые и коммерческие операции

Грузовые операции



В процессе организации перевозок грузов выполняются

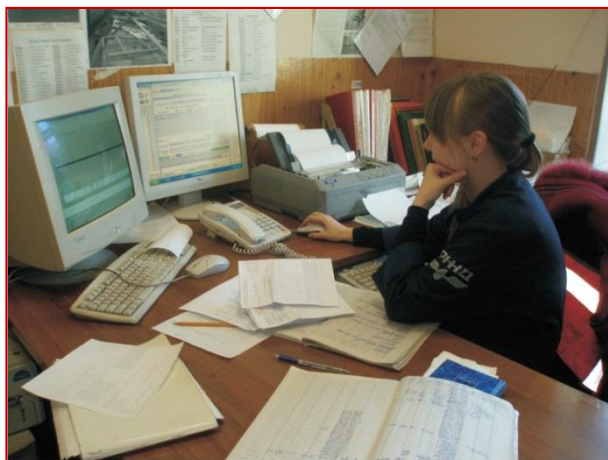
- грузовые операции
- коммерческие операции

Грузовая операция:

- погрузка грузов из складов в транспортные средства (вагоны, автомобили и др.) и выгрузка из них в склады
- перегрузка грузов из вагонов в вагоны при перевозке по железным дорогам с разной шириной колеи
- перегрузка грузов с одного вида транспорта на другой (прямая операция)
- перемещение грузов внутри складов для проверки его наличия или массы (перевески) и др.

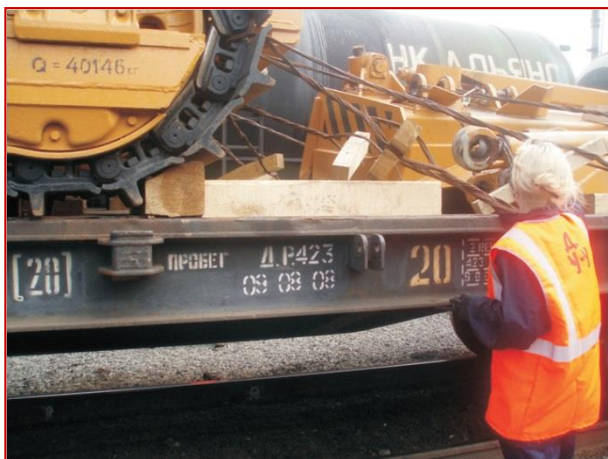


Коммерческие операции



Коммерческая операция:

- составление, обработка перевозочных и передаточных документов
- оформление учетно-отчетной документации
- взыскание всех видов платежей и сборов за перевозку грузов по железным дорогам и с участием других видов транспорта
- подготовка вагонов к перевозке различных грузов и их осмотр в коммерческом отношении



Коммерческие операции



- транспортно-экспедиционное обслуживание грузоотправителей и грузополучателей
- ведение актово-претензионного, договорного делопроизводства
- дополнение и исправление тарифных руководств
- взвешивание грузов
- пломбирование вагонов и контейнеров
- составление и обеспечение сохранности документации, связанной с погрузкой грузов в открытый подвижной состав и т.п.



4. Содержание грузовой и коммерческой работы

Содержание грузовой и коммерческой работы



Грузовая и коммерческая работа включает комплекс вопросов, СВЯЗАННЫХ

- с перевозочным процессом (начальными и конечными операциями, с приемом груза к отправлению и погрузкой, с выгрузкой и выдачей груза получателю)
- разработки и соблюдения условий и правил перевозок грузов, обеспечения их сохранности

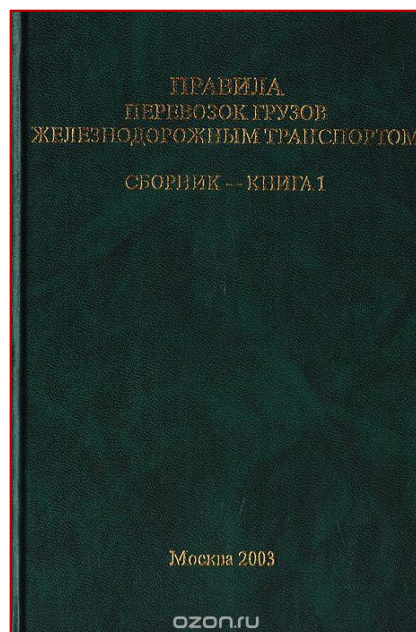
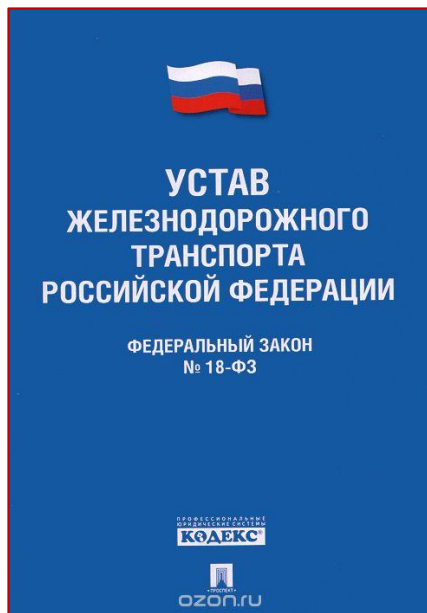
Содержание грузовой и коммерческой работы



- организации прогрессивных видов перевозок (пакетных, контейнерных, комбинированных и маршрутных)
- механизации погрузочно-разгрузочных работ
- переадресовки грузов
- работы пунктов коммерческого осмотра, сортировочных платформ
- взаимодействия с другими видами транспорта и др.



Содержание грузовой и коммерческой работы



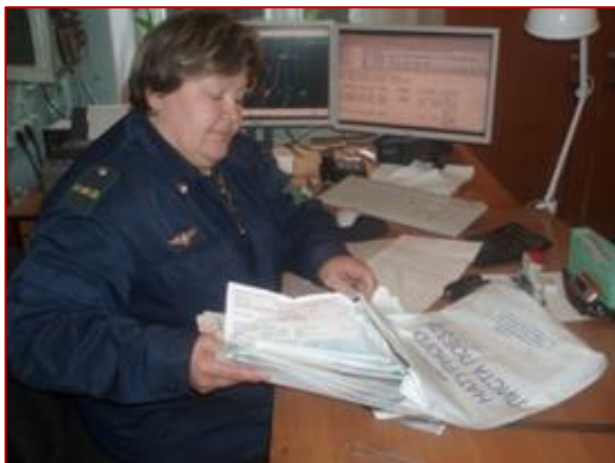
Правовой основой грузовой и коммерческой *работы* является

- Устав железнодорожного транспорта Российской Федерации
- Правила перевозок грузов железнодорожным транспортом.

В международных сообщениях

- договора и соглашения, заключаемые в установленном порядке

Содержание грузовой и коммерческой работы



Основным содержанием грузовой и коммерческой работы являются:

- прием заявок на перевозку грузов и их обработка
- прием к перевозке грузов и выдача их грузополучателям
- оформление перевозочных документов
- механизация погрузочно-разгрузочных работ
- расчет и взыскание платы за перевозку на основе тарифов
- обеспечение сохранности перевозимых грузов
- организация перевозок скоропортящихся грузов

Содержание грузовой и коммерческой работы

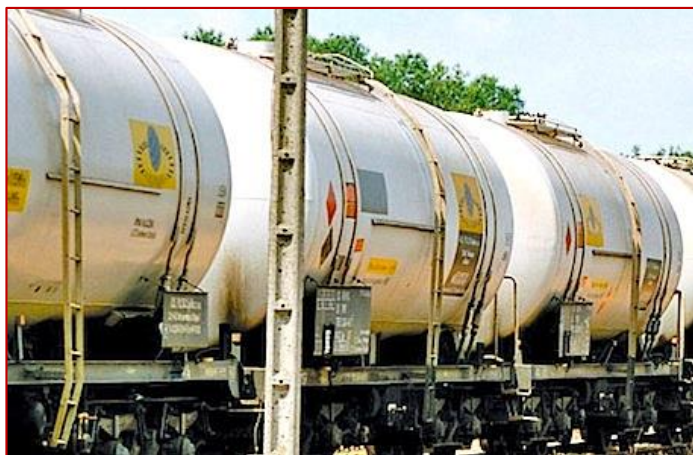


- транспортно-экспедиционное обслуживание, арендное и договорное дело
- обслуживание железнодорожных путей необщего пользования, разработка единой технологии работы станций примыкания и железнодорожных путей необщего пользования
- организация контрольно-ревизионной работы
- обеспечение безопасности движения, охраны труда и окружающей среды при выполнении грузовых и коммерческих операций и перевозке грузов
- автоматизация управления грузовой и коммерческой работой, внедрение новых информационных технологий



5. Виды сообщений и классификация грузовых перевозок

Перевозка грузов железнодорожным транспортом



Перевозки грузов железнодорожным транспортом *в зависимости от видов транспорта* подразделяются на

- перевозки в прямом железнодорожном сообщении
- перевозки в прямом смешанном сообщении
- перевозки в непрямом смешанном сообщении

Виды сообщений

Перевозки в международном сообщении с участием железнодорожного транспорта

перевозки в прямом и не прямом международном сообщении пассажиров, грузов, багажа, грузобагажа между РФ и иностранными государствами, в том числе транзит по территории РФ, в результате которых пассажиры, грузы, багаж, грузобагаж, порожние грузовые вагоны, пересекают Государственную границу РФ, если иное не предусмотрено международными договорами РФ

Перевозки в прямом международном сообщении

перевозки в международном сообщении пассажиров, грузов, багажа, грузобагажа, осуществляемые между железнодорожными станциями в различных государствах или несколькими видами транспорта в различных государствах по единому перевозочному документу, оформленному на весь маршрут следования

Виды сообщений

Перевозки в
непрямом
международном
сообщении

перевозки в международном сообщении пассажиров, грузов, багажа, грузобагажа, осуществляемые через расположенные в пределах приграничной территории железнодорожные станции и порты по перевозочным документам, оформленным в государствах, участвующих в перевозках, а также перевозки несколькими видами транспорта по отдельным перевозочным документам на транспорте каждого вида

Перевозки в прямом
железнодорожном
сообщении

перевозки пассажиров, грузов, багажа, грузобагажа между железнодорожными станциями в Российской Федерации с участием одной и более инфраструктур по единому перевозочному документу, оформленному на весь маршрут следования

Виды сообщений

Перевозки в прямом смешанном сообщении

осуществляются несколькими видами транспорта по единому транспортному документу, составляемому на весь маршрут следования груза

Перевозки в непрямом смешанном сообщении

перевозки, осуществляемые несколькими видами транспорта по отдельным перевозочным документам на транспорте каждого вида

Виды сообщений и классификация грузовых перевозок

| | | | | | | | | |
|---|-----------|--|-----------------|--|--------------------|---------------------------------------|---|---|
| СОБСТВЕННОСТЬ / АРЕНДА ООО "РУСТРАНКОМ" | | 20 | | РЖД | | ГУ-27 | | |
| Место для особых отметок и штампов | | | | ОРИГИНАЛ ТРАНСПОРТНОЙ ЖЕЛЕЗНОДОРОЖНОЙ НАКЛАДНОЙ | | | | |
| Срок доставки истекает | | | | | | | | |
| Род вагона | № вагонов | Грузопод. вагонов | Количество осей | Индекс негабаритности | Тип/объем цистерны | № | | |
| ЗРВ | 95206843 | 70 | 4 | Н | | Скорость Грузовая (грузовая, большая) | | |
| Перевозчик | | | | Станция назначения | | | | |
| Станция отправления | | | | Станция назначения | | | | |
| Круглое поле КБШ ж.д. | | | | Россия Белый Ключ КБШ ж.д. 644708 | | | | |
| Грузоотправитель (полное наименование) | | | | Грузополучатель (полное наименование) | | | | |
| ООО ДСК | | | | ОАО "Ульяновскцемент" | | | | |
| 6956/14907070 | | | | 2887/00282671 | | | | |
| Почтовый адрес грузоотправителя | | | | Почтовый адрес грузополучателя | | | | |
| код 8552 тел. 77-83-32 | | | | Ульяновская область, 433300, РФ, г. Новоульяновск | | | | |
| 423850, РТ, г. Наб. Челны, Б.СИ-8 | | | | пр. Промышленный, 1 код 84255 т.7-11-45 | | | | |
| Плательщик | | | | Плательщик | | | | |
| 1000860650 ДУФТО КБШ ж.д. | | | | | | | | |
| Станция передачи | | | | Погрузка на вагон средствами (ненужное зачеркнуть) | | Масса груза в кг. определенная | | |
| | | | | Перевозчика | | Перевозчиком | | |
| | | | | Грузоотправителя | | Грузоотправителем | | |
| | | | | | | Совместно (ненужное зачеркнуть) | | |
| Кол-во мест | Упаковка | Наименование груза | | | | | | |
| | | Код | 4 | 2 | 1 | 0 | 3 | 4 |
| 1 | Порожний | Порожний, из-под цемента, прибывший по накладной | | | | | | |
| | ОДИН | ЭШ 410357 со ст. Белый Ключ КБШ ж.д. | | | | | | |
| Итого мест (прописью) | | | | Итого масса нетто | | 000 | | |
| Итого масса (прописью) | | | | Масса брутто | | | | |
| порожний ОДИН | | | | | | | | |
| Объявленная ценность _____ руб. | | | | Тарифные отметки | | | | |
| (прописью) | | | | Схема 9 | | | | |
| Платежи внесены на станции отправления | | | | Класс груза | | | | |
| Перевозчик _____ (подпись) | | | | Вид отправки | | | | |
| | | | | Вагон подан в замен | | | | |
| | | | | Искл. тариф № ВО | | | | |
| | | | | Расчет платежей за 531 км | | Руб. Коп. | | |
| Способ _____ | | | | Марка перевозчика _____ | | При отправлении _____ | | |

В соответствии с Уставом железнодорожного транспорта перевозки грузов осуществляются скоростью

- грузовой
- или большой

Скорость перевозки грузов выбирает и указывает в транспортной железнодорожной накладной грузоотправитель

Виды отправок



Перевозки грузов могут осуществляться отправлениями

- повагонными (в том числе сборными)
- контейнерными (в том числе сборными и групповыми)
- мелкими
- групповыми
- маршрутными

Виды отправок

| | |
|-------------------------|--|
| Повагонная отправка - | предъявляемый по одной транспортной железнодорожной накладной груз, для перевозки которого требуется предоставление отдельного вагона, а также предъявляемый к перевозке по одной накладной порожний вагон |
| Контейнерная отправка - | предъявляемый к перевозке по одной накладной груз, для перевозки которого требуется предоставление одного контейнера, а также предъявляемый к перевозке по одной накладной порожний контейнер |
| Мелкая отправка - | предъявляемый по одной накладной груз, для перевозки которого не требуется предоставления отдельного вагона или контейнера |

Виды отправок

| | |
|-----------------------------------|--|
| Групповая отправка - | предъявляемый по одной накладной груз, для перевозки которого требуется предоставление более одного вагона, но менее маршрутной отправки, а также предъявляемая к перевозке по одной накладной группа порожних вагонов |
| Маршрутная отправка - | предъявляемый к перевозке в составе отправительского маршрута груз или порожние грузовые вагоны, оформляемые одной накладной на весь маршрут или его ядро |
| Групповая контейнерная отправка - | предъявленный к перевозке по одной накладной два и более контейнера, для перевозки которых требуется предоставление более одного вагона |

Способы перевозки



Отправительские маршруты-

состав поезда установленного веса или длины, сформированный на железнодорожном пути необщего пользования либо по договору с перевозчиком и/или владельцем инфраструктуры железнодорожного транспорта общего пользования на железнодорожных путях общего пользования, на станции с обязательным условием освобождения в пути следования не менее одной технической станции от переработки такого поезда, предусмотренной планом формирования грузовых поездов

Способы перевозки



Собственные поездные
формирования –

поезда, сформированные из локомотива (локомотивов) и вагонов в грузеном, в том числе с грузеными или порожними контейнерами, или в порожнем состоянии, принадлежащих грузоотправителю, грузополучателю или другим юридическим и физическим лицам, за исключением перевозчика

Способы перевозки



Сборные повагонные
(контейнерные) отправки -

предъявляемый повагонной или
контейнерной отправкой груз
разных наименований и позиций
номенклатуры грузов в адрес
одного грузополучателя



Способы перевозки



Контейнерная отправка
комплектom на вагон -

вагон, загруженный грузеными
или порожними контейнерами до
полной вместимости вагона,
предъявляемый к перевозке
единовременно одним
грузоотправителем с одной
станции отправления на одну
станцию назначения



6. Федеральные законы Российской Федерации в области железнодорожного транспорта

Гражданский кодекс



В Гражданском кодексе Российской Федерации

закреплены основные положения работы железнодорожного транспорта, в том числе нормы, регулирующие

- договоры перевозки грузов, пассажиров, багажа
- ответственность перевозчика
- правила предъявления претензий и исков
- отношения по транспортной экспедиции и др.

Федеральные законы Российской Федерации в области железнодорожного транспорта



Федеральный закон «О железнодорожном транспорте в Российской Федерации»

Федеральный закон «Устав железнодорожного транспорта Российской Федерации»

Федеральный закон «О железнодорожном транспорте в Российской Федерации»

№ 17-ФЗ от 10 января 2003 г.

устанавливает

- правовые, организационные и экономические условия функционирования железнодорожного транспорта общего пользования
- основы взаимодействия организаций железнодорожного транспорта и выполняющих работы (услуги) на железнодорожном транспорте индивидуальных предпринимателей с органами гос. власти и организациями других видов транспорта
- основы государственного регулирования в области железнодорожного транспорта необщего пользования



Федеральный закон «Устав железнодорожного транспорта Российской Федерации»

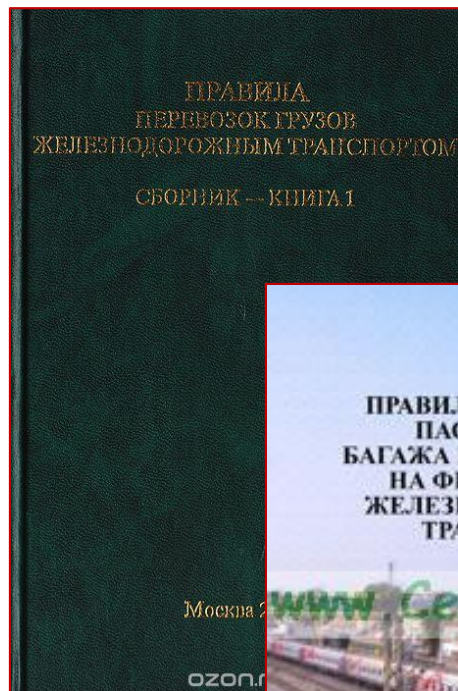


№ 18-ФЗ от 10 января 2003 г.

определяет

- основные условия организации и осуществления перевозок пассажиров, грузов, багажа, грузобагажа
- оказания услуг по использованию инфраструктуры железнодорожного транспорта общего пользования
- иных услуг связанных с перевозками

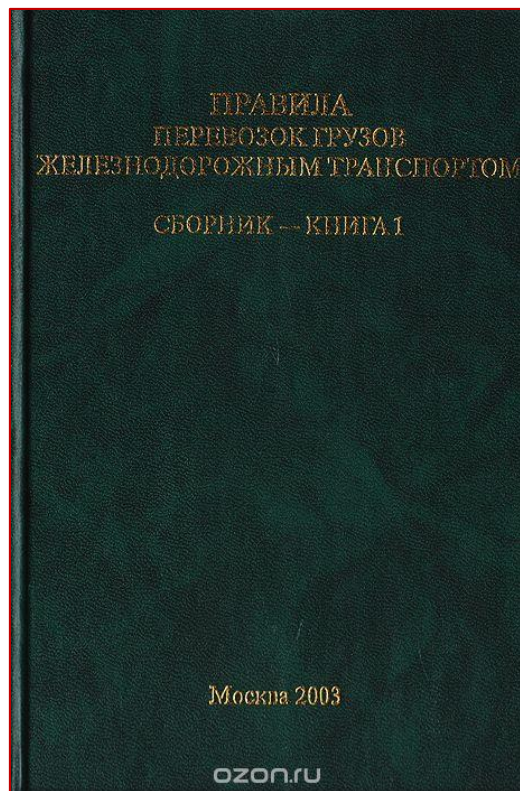
Нормативные документы



На основании Устава
разработаны

- Правила перевозок грузов железнодорожным транспортом
- Правила перевозок пассажиров, багажа, грузобагажа железнодорожным транспортом

Правила перевозок грузов



Правила перевозок грузов железнодорожным транспортом

представляют собой нормативные правовые акты, которые содержат

- нормы, обязательные для перевозчиков, владельцев инфраструктур, грузоотправителей, грузополучателей, владельцев железнодорожных путей необщего пользования, других юридических и физических лиц
- регулируют условия перевозок грузов с учетом их особенностей, безопасности движения, сохранности грузов, железнодорожного подвижного состава и контейнеров, а также экологической безопасности

Правила перевозок пассажиров, багажа, грузобагажа железнодорожным транспортом

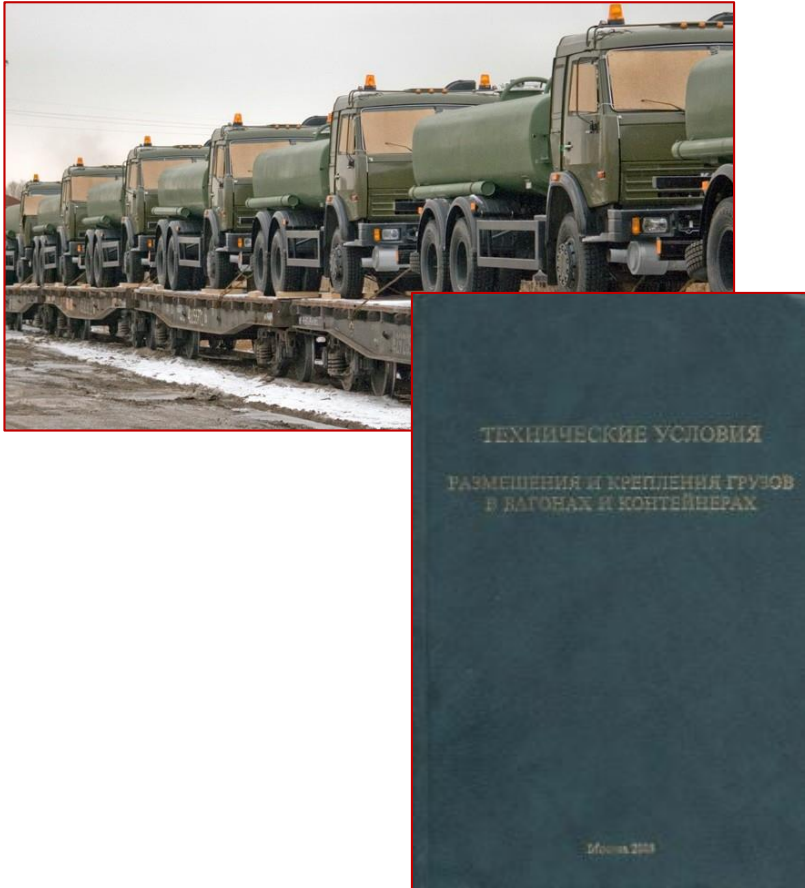


Правила перевозок пассажиров, багажа, грузобагажа железнодорожным транспортом

представляют собой нормативные правовые акты, которые содержат

- нормы, обязательные для перевозчиков, владельцев инфраструктур, пассажиров, отправителей, получателей, других юридических и физических лиц
- регулируют условия перевозок пассажиров, ручной клади, багажа, грузобагажа

Нормативные документы



- Устав воинских железнодорожных перевозок (осуществляется организация воинских железнодорожных перевозок)
- Технические условия размещения и крепления грузов в вагонах и контейнерах

Спасибо за внимание